

2024학년도
융합과학기술대학원 헬스케어융합학과(계약학과)
신입생 후기 모집안내



서울대학교

www.snu.ac.kr

입학전형 일정표

구 분	일 시	장 소	비 고
1. 입학지원서 접수	2024. 6. 3.(월) 10:00 ~ 6. 7.(금) 17:00 까지	서울대학교 입학본부 (https://admission.snu.ac.kr)	인터넷접수만 시행
2. 지원 서류 제출	2024. 6. 3.(월) 10:00 ~ 6. 7.(금) 17:00 까지	융합과학기술대학원, 수원 광교(D-128호)	방문 또는 우편 제출
3. 면접 및 구술고사	2024. 6. 10.(월) ~ 6. 28.(금) 기간 내 시행	융합과학기술대학원 헬스케어융합학과	※ 고사일시 및 장소는 추후, 홈페이지 별도 공지에서 확인 요망
4. 합격자 발표	2024. 7. 12.(금)	서울대학교 입학본부 (https://admission.snu.ac.kr)	
5. 합격자 등록	2024. 7. 29.(월) ~ 8. 2.(금) 17:00 까지	농협은행 전국 소재 지점	

※ 세부일정은 조정될 수 있음

※ 모든 전형 안내사항은 홈페이지(대학원, 학과)에 별도공지 예정이니 필히 확인 바랍니다.

※ 융합과학기술대학원

주소: (16229) 경기도 수원시 영통구 광교로 145, 교학행정실 D동 128호

전화: 031-787-8169(헬스케어융합학과), 031-888-9125(융합과학기술대학원 교학행정실)

차 례

1. 모집단위와 모집인원	1
2. 지원자격	1
3. 전형요소 및 배점	2
4. 결격기준	2
5. 선발기준 및 방법	2
6. 지원서 접수	2
7. 지원 서류 제출	3
8. 면접 및 구술고사	3
9. 합격자 발표 및 등록	4
10. 입학전형료 반환	4
11. 유의사항	5

1 모집단위 및 모집인원

대학원명	과정	모집단위	모집인원
융합과학기술대학원	박사	헬스케어융합학과	4명

2 지원자격

가. 국내·외에서 석사학위를 취득한 자[2024년 8월(국외대학 졸업자는 2024년 9월)까지 취득 예정자 포함] 또는 법령에 의하여 석사학위 이상의 학력이 있다고 인정된 자

나. 영어능력 기준: TEPS(개정 TEPS 포함) 또는 TOEFL 정기시험에서 아래의 성적 중 하나를 취득한 자

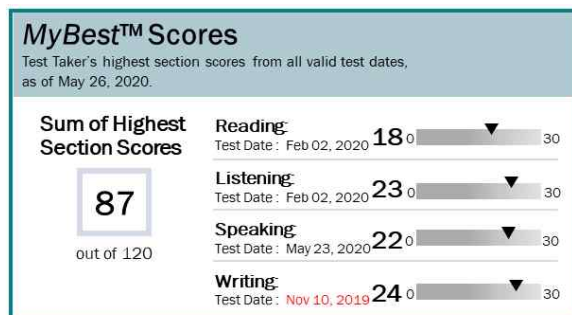
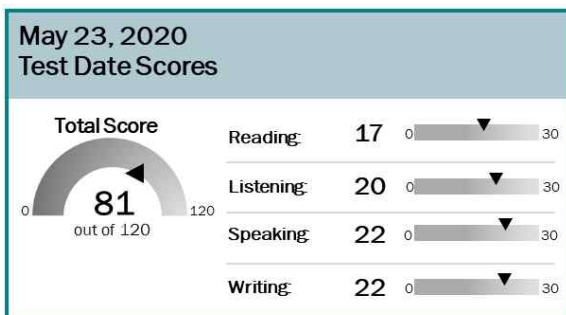
TEPS		TOEFL(IBT)
개정	기존	
298점 이상	551점 이상	88점 이상

※ 개정TEPS 점수는 2018. 5. 12. 시행 제248회 시험부터 적용됨

※ 지원서 접수마감일(2024. 6. 7.) 기준 2년 이내 응시하여, 서류제출마감일 [2024. 6. 7.] 까지 성적을 제출한 경우 [단, TEPS는 325회(2022. 6. 18.) ~ 제363회(2024. 5. 11.) 정기시험] 로서, 입학지원서에 기재한 성적만 유효함. 다만, 본교에 공식적으로 인정받은 성적("본교 대학원 입학 시 또는 논문제출자격시험에서 인정받은" 석사학위자의 영어성적)은 유효기간(2년)을 예외 적용하되, 지원서 접수마감일 기준 10년 이내 응시 성적만 인정 가능

※ TOEFL 점수 중 MyBest Scores를 제출하고자 하는 경우, 4개 영역 중 응시일자가 가장 이른 영역의 응시일자를 적용하여 지원서 접수마감일(2024. 6. 7.) 을 기준으로 유효기간(2년)을 산정함

(예시) 아래와 같이 성적을 취득한 경우 MyBest Scores의 응시일자는 2019. 11. 10.(4개 영역 중 응시일자가 가장 이른 Writing Section의 응시일자)에 해당하며, 이를 기준으로 유효기간(2년)을 산정함



본 이미지는 지원자의 이해를 돕기 위해 작성된 샘플이며, 실제 성적표 이미지는 위와 다를 수 있습니다.

다. 학위 취득 후 협약기관(분당서울대병원)에 채용되어 의무 근무기간 2년을 충족할 수 있는 자.

3 전형요소 및 배점

구 분	서류심사	면접 및 구술고사	총점
헬스케어융합학과	50점	50점	100점

- 서류심사: 학업성적, 실무경력, 자기소개 및 수학계획, 영어능력
- 면접 및 구술고사: 의료·헬스케어, 나노, 바이오, 정보통신학 수학능력 및 인성 등

4 결격기준

- 가. 서류 미제출자(소정 서식에 의한 서류가 아닌 경우 포함)
- 나. 면접 및 구술고사 결시자
- 다. 부정행위자
- 라. 제출서류 내용을 허위로 기재한 자
- 마. 지원자격심사위원회에서 지원자격을 부적격으로 결정한 자

5 선발기준 및 방법

- 가. 선발기준
 - 1) 본교에서 정한 사정원칙에 따라 선발함
 - 2) 동점자가 발생할 경우에는 본교에서 별도로 정한 사정원칙에 의하여 선발함
 - 3) 지원자가 본교에서의 수학에 지장이 있다고 판단될 경우 모집인원에 관계없이 선발하지 아니할 수 있음
- 나. 선발방법
 - 1) 위 “4”의 결격기준에 해당하지 않은 학생의 서류심사 점수와 면접 및 구술고사 점수를 합산하여 고득점자순으로 최종 선발함.

6 지원서 접수

- 가. 접수기한: 2024. 6. 3.(월) 10:00 ~ 6. 7.(금) 17:00 까지
- 나. 접수방법 및 전형료: 접수기한 내 인터넷 접수 / 65,000원(접수 수수료 포함)
- 다. 제출서류: 7. 지원서류 제출 부분 참고
- 라. 주의사항
 - 1) 전형료 결제가 완료되어 접수된 지원서는 수정이 불가능함
 - 2) 지원서를 접수한 수험생은 아래 ‘7. 다’항과 같이 지원 서류를 제출하여야 하며, 미제출한 자는 결격처리 됨

7 지원서류 제출

- 가. 일시: 2024. 6. 3.(월) 10:00 ~ 6. 7.(금) 17:00 까지
- 나. 장소: 서울대학교 융합과학기술대학원
- 방문 또는 우편(등기)으로 제출
 - 주소: (16229) 경기도 수원시 영통구 광교로 145 D동 128호 융합과학기술대학원 귀중
 - TEL: 031-787-8169(헬스케어융합학과), 031-888-9125(융합과학기술대학원 교학행정실)
- 다. 제출서류

제출서류명	비고
1. 입학 지원서 (인터넷 접수 완료 후 출력)	
2. 학사과정 전 학년 성적증명서 및 졸업(학위)증명서 각 1부	
3. 석사과정 전 학년 성적증명서 및 졸업(학위)증명서 각 1부 - 편입학의 경력이 있는 경우, 모든 전적 대학의 성적표를 제출하여야 함	
4. 자기소개서 및 수학계획서 1부 (소정 서식: 헬스케어융합학과 홈페이지에서 내려 받음)	
5. 영어 능력 증빙 서류 - 필수서류: TOEFL, TEPS 성적증명서 1부 ※ 단, 아래의 세 가지 경우에는 영어성적 제출을 면제함 i) 영어권 대학(원)에서 학사학위 이상을 취득한 자 ii) 영어권 국가에서 근무경력 3년 이상인 자 iii) 영어를 공용어로 사용하는 국내·외 기관에서 근무경력 3년 이상인 자	
6. 학력조회 동의서 : 인터넷 지원서 작성 시 학력조회에 관한 사항 입력 (외국 대학(원) 졸업(예정)자만 해당되며, 출력물은 별도로 제출하지 않음) ※ 졸업(예정)일자, 학력조회 담당부서, 학력조회 담당자 이메일 주소 등의 입력사항을 미리 준비 요망	
7. 지원자 CV 1부 (자율 서식)	
8. 헬스케어융합학과 희망 지도교수 지원서 1부 (소정 서식: 헬스케어융합학과 홈페이지에서 내려 받음)	

- 1) 자격증, 기타 참고자료를 추가 제출 가능
- 2) **모든 서류는 원칙적으로 원본으로 제출하여야 하며**, 사본으로 서류를 제출할 경우에는 원본을 함께 제시하여 원본대조를 하여야 함.
- 3) 한국어나 영어로 작성되지 않은 서류는 공증 받은 한글 또는 영문 번역본을 첨부하여야 함
- 4) 제출 서류는 위 제출서류 목록 순서대로 정리하여 제출해야 함

8 면접 및 구술고사

- 가. 일시: 2024 6. 10.(월) ~ 6. 28.(금) 기간 내 실시 ※ **확정일정은 별도 공지 예정**
- 나. 장소: 서울대학교 융합과학기술대학원 헬스케어융합학과
- 수험생별 집결시간 및 장소 등은 융합과학기술대학원, 헬스케어융합학과 홈페이지를 통하여 공지함
- 다. 면접 및 구술고사 대상자 준비물: 신분증, 수험표

9 합격자 발표 및 등록

가. 합격자 발표

- 1) 일시: 2024. 7. 12.(금)
- 2) 장소: 서울대학교 입학본부 홈페이지(<https://admission.snu.ac.kr>)

나. 합격자 등록

- 1) 일시: 2024. 7. 29.(월) ~ 8. 2.(금) 17:00
- 2) 장소: 합격자 발표 시 서울대학교 입학본부 홈페이지(<https://admission.snu.ac.kr>) 공지

10 입학전형료 반환

가. 고등교육법 제34조의4 제4항에 따른 입학전형료의 반환사유 및 금액은 다음과 같습니다.

- 1) 입학전형에 응시한 사람이 착오로 과납한 경우: 과납한 금액
- 2) 대학의 귀책사유로 입학전형에 응시하지 못한 경우: 납부한 입학전형료 전액
- 3) 천재지변으로 인하여 입학전형에 응시하지 못한 경우: 납부한 입학전형료 전액
- 4) 질병 또는 사고 등으로 의료기관에 입원하거나 본인의 사망으로 입학전형에 응시하지 못한 경우(해당 사항을 증명할 수 있는 경우만 해당한다): 납부한 입학전형료 전액
- 5) 단계적으로 실시하는 입학전형에 응시하였으나 최종 단계 전에 불합격한 경우: 납부한 입학전형료 중 응시하지 못한 단계의 입학전형에 드는 금액

나. 위의 반환사유에 해당되는 응시자는 반환신청서를 작성하여 증빙서류와 함께 본 전형의 최종 합격자 발표일<2024. 7. 12.(금)>까지 기한 내에 제출하여 주시기 바라며, 최종합격 발표 이후 신청은 불가함.

다. 원서접수 시 유의사항 안내에 따른 지원자의 귀책사유에는 반환하지 않습니다.

라. 입학전형료 반환신청서: 붙임 참고

11 유의사항

- 가. 입학지원서 및 지원 서류는 방문 또는 우편접수만 시행하며 **2024. 6. 7.(금) 17:00 까지 도착**한 서류만 인정합니다.
- 나. 입학지원서는 접수한 이후에는 정정할 수 없으며, 제출한 서류 및 전형료는 반환 불가합니다.
- 다. 입학지원서 및 제출 서류의 허위기재, 서류의 변조 및 기타 부정한 방법으로 지원 및 합격한 사실이 발견될 경우 결격(불합격) 처리하거나, 합격 또는 입학허가를 취소하고 향후 본교 입학에 제한을 받을 수 있습니다.
- 라. 입학고사 성적은 공개하지 않습니다.
- 마. 학위취득 예정자는 반드시 학위취득 예정증명서를 제출하여야 하며, 우리대학교 입학 후 15일 이내에 학위취득 증명서를 제출하여야 하고, 제출하여야 하는 서류를 제출하지 않거나 신입생 등록기간 내에 등록을 하지 않을 경우 입학을 허가하지 아니합니다.
- 바. 서울대학교 학칙 제70조에 의거 이중학적은 금지되므로 본교 입학 후 둘 이상의 본교 대학(원) 또는 타 대학교에 동시에 재학 또는 휴학할 수 없습니다. 이를 위반하는 경우 합격 및 입학을 취소하며 향후 본교 입학에 제한을 받을 수 있습니다.
- 사. 최종 학력이 국외대학인 경우 아포스티유 협약(2007.07.14.)에 따라 ‘아포스티유’ 가입국 출신의 최종합격자는 “아포스티유 확인서”를, 미가입국 출신의 최종합격자는 “재외교육기관확인서” 또는 “영사확인”을 제출해야 합니다.
- 아. 기타 입학고사 관련 사항은 본교에서 정한 입학사정기준에 따라 시행합니다.
- 자. 지원자는 항상 융합과학기술대학원 홈페이지(<http://convergence.snu.ac.kr/>) 또는 헬스케어융합학과홈페이지(<https://hst.snu.ac.kr/>)의 공고 또는 게시사항 등을 확인하여 제출서류 미비, 고사결시 등으로 인한 불이익을 당하지 않도록 하여야 합니다.
- 차. 총원 합격자는 전형 성적이 높은 순으로 전화로 개별 통지하여 본인의 등록의사 확인 후 선발하므로 연락이 가능하도록 대기하여야 하며, 연락이 되지 않아 발생하는 불이익의 책임은 수험생 본인에게 있습니다.
- 카. 입학 후 휴학은 학생이 부득이한 사유로 휴학하고자 할 때에는 소정의 등록기간 내에 휴학원을 제출하여 융합과학기술대학원장의 허가를 받아야 합니다(학칙 58조).
- 타. 헬스케어융합학과에 입학한 학생은 입학 후 졸업할 때까지 협약기관에서 정한 규정에 따라 학위 취득 후 분당서울대학교병원에서 의무적으로 2년을 근무하여야 하며, 학위 미취득, 임용결격사유 해당 등으로 채용이 불가하거나 의무 근무기간을 충족하지 못할 경우 지원금의 일부 또는 전액을 반납하여야 합니다.
- 파. 헬스케어융합학과 프로그램 개요 및 운영방식 등 구체적인 사항은 헬스케어융합학과 홈페이지(<https://hst.snu.ac.kr/>)를 통하여 별도로 공지합니다.

